



# BOLETÍN ECONÓMICO INFORMATIVO DE COSTA RICA

## PRIMER SEMESTRE



## CONTENIDO

- PRODUCCIÓN, EMPLEOS Y SALARIOS
- SECTOR EXTERNO
- PRECIOS
- INDICADOR DE LA ECONOMÍA INTERNACIONAL

## INDICE

PRODUCCIÓN, EMPLEOS Y SALARIOS.....	pag. 3
SALARIOS POR PERSONA (EN COLONES) .....	pag. 5
SECTOR EXTERNO .....	pag. 6
FICHA COMERCIO EXTERIOR DE COSTA RICA .....	pag. 7
FICHA DE EXPORTACIONES DE COSTA RICA .....	pag. 8
FICHA DE IMPORTACIONES DE COSTA RICA .....	pag. 10
MOVIMIENTOS DE TURISTAS .....	pag. 11
PRECIOS .....	pag. 13
INDICADORES DE LA ECONOMIA INTERNACIONAL .....	pag. 16

## PRODUCCION EMPLEO Y SALARIOS

Con datos observados a mayo del 2006, el componente de tendencia ciclo del índice mensual de la actividad económica (IMAE), registró una tasa de variación media de un 6,6% con respecto a igual lapso del año anterior, y una tasa interanual en el mes de mayo de un 6,2%, las cuales reflejaron un dinamismo importante en la actividad productiva en relación con las observadas en igual periodo del 2005 (4,5% y 53%\* respectivamente).

Esta mayor evolución de la producción se observó en la mayoría de las industrias las cuales mostraron tasas de crecimiento similares o mayores a las registradas en el año anterior. Entre las actividades que más contribuyeron a ese crecimiento medio están: la Manufacturera, las de los Servicios (básicamente los vinculados con Transportes, Almacenamiento y Comunicaciones, Comercio y los servicios de Intermediación Financiera), la actividad Agropecuaria, y la industria de la Construcción.

La actividad manufactura ha registrado una tasa media en el periodo entre mayo del 2006 de un 11,6% con respecto a iguales meses del año precedente, debido básicamente al comportamiento

en la producción del régimen *de* Zonas Francas el cual aportó 7,2 p.p. a esta tasa, seguida por el aporte positivo de un 4,4 p.p. de las empresas manufactureras medianas y grandes. El incremento en la producción del régimen de Zonas Francas (21,3%) se evidenció principalmente en la mayor exportación de microprocesadores, instrumental y aparatos de medicina, resistencias, aparatos de telefonía, formas en oro en bruto, equipos de infusión o transfusión de sueros, entre otros.

El aumento observado en la producción de las empresas manufactureras del régimen regular de un 6,9% en dicho periodo obedeció a variaciones en la demanda tanto interna como externa en actividades tales como: fabricación de envases y cajas de papel y cartón; fabricación de productos de panadería; construcción de aparatos y suministros eléctricos; fabricación de jabones y preparados de limpieza; fabricación de productos farmacéuticos y medicamentos; elaboración de productos del molino excepto beneficiado de café; fabricación de productos minerales no metálicos; así como la fabricación de cemento. A su vez, contribuyó la normalización de las operaciones de algunas industrias que el año pasado, en iguales meses, debieron parar sus operaciones para darle mantenimiento a sus plantas así como por paros totales por cambios de administración. En este régimen, es

importante mencionar que para el periodo de análisis alrededor de un 60% de las actividades presentaron crecimientos.

Las industrias de servicios, las cuales continúan manteniendo su dinamismo, también contribuyeron a la aceleración de la actividad económica, para un crecimiento medio de un 4,4% en la serie tendencia ciclo. Sobresalen en este comportamiento las telecomunicaciones, las que continúan siendo impulsadas básicamente por la demanda de servicios de telefonía celular y el servicio de Internet Asimismo\* los servicios de intermediación financiera y seguros donde se observó en su tendencia ciclo un crecimiento para estos cinco meses de un 8,3%, debido a la mayor colocación crediticia al sector privado (destinado a proyectos de construcción, adquisición de vivienda, consumo y comercio) y en menor medida a un mayor auge en las captaciones tanto a plazo como por medio de depósitos de ahorro a la vista, lo anterior explicado posiblemente por la mayor inversión publicitaria que han venido realizando las entidades financieras tanto en promociones en medios de comunicación como en mercadeo directo, con el objetivo fundamental de mantener la participación de mercado, dada la fuerte competencia en esta industria; adicionalmente, otras empresas comerciales, como las de automóviles o agencias de viajes, han realizado una agresiva promoción para la venta de sus bienes y servicios con financiamiento bancario.

Por su parte, la actividad agropecuaria, según la serie original, presentó en el periodo en comentario un crecimiento medio de un 7,5%, lo cual reflejó una aceleración respecto al mismo periodo del año precedente (33%). Los principales productos que explicaron este comportamiento, entre otros, fueron: las mayores exportaciones de piña (45,4%), banano (14,9%), leche (11,7%), los cuales mas que compensaron la fuerte disminución en la producción de otros productos, principalmente la de café.

El buen desempeño en las exportaciones de piña fue favorecido por una mayor demanda en el mercado internacional, que indujo a aumentar el área sembrada y a mejorar los métodos de cultivo. Sin embargo, la tasa interanual de mayo presentó una fuerte desaceleración al crecer un 16% frente al mismo mes del año anterior, debido en parte al alto nivel ya alcanzado el año precedente, por lo que posiblemente durante el segundo semestre de este año se estaría observando una desaceleración en el ritmo de crecimiento de la producción de esta fruta. Por otra parte, la mayor producción bananera obedeció a una mejora en las condiciones climáticas, no obstante, con base en las estimaciones de CORBANA, se pronostican un menor crecimiento en la producción de banano en lo que resta del año. En lo referente a la leche, las mejores condiciones de pago a los productores ha incentivado esa mayor producción. La merma en la producción cafetalera se debió tanto por el adelanto de la cosecha a finales del año pasado como por las fuertes lluvias presentadas a

finales del 2005 y principios del 2006, que propiciaron enfermedades que no permitieron el buen desarrollo del fruto.

Cabe señalar la notoria recuperación iniciada a principios del presente año de la industria de la construcción, donde su tasa media de tendencia ciclo en estos primeros cinco meses registró un 7,9 % mientras que en el 2005 experimentó una caída de un 0,3%. Este crecimiento acelerado se debió a la mayor cantidad de solicitudes de permisos de construcción de edificaciones privadas., lo que se ha visto reflejado en las nuevas colocaciones de crédito para construcción y vivienda, al registrar a mayo un crecimiento de un 27,4% en términos reales.

## SALARIOS POR PERSONA (en colones)

		SALARIOS POR PERSONA (en colones)											
		SALARIO POR PERSONA				Variación mensual (%)				Variación Interanual (%)			
		2003	2004	2005	2006	2003	2004	2005	2006	2003	2004	2005	2006
1	Enero	221.953	248.769	277.008	306.991	27,9	27,3	28,3	28,3	11,3	12,1	11,4	10,8
2	Febrero	168.033	191.337	211.084	237.643	24,3	23,1	23,8	22,6	0,8	13,9	10,3	12,6
3	Marzo	178.042	196.893	220.827	265.507	6,0	2,9	4,6	11,7	10,7	10,6	12,2	20,2
4	Abril	182.058	208.837	231.160	248.249	2,3	6,1	4,7	-6,5	8,9	14,7	10,7	7,4
5	Mayo	191.302	196.482	218.837	251.232	5,1	-5,9	-5,3	1,2	10,9	2,7	11,4	14,8
6	Junio	182.506	197.349	219.290		-4,6	0,4	0,2		13,4	8,1	11,1	
7	Julio	188.931	202.756	222.766		3,5	2,7	1,6		14,3	7,3	9,9	
8	Agosto	189.689	202.557	229.807		0,4	-0,1	3,2		4,4	6,8	13,5	
9	Septiembre	205.672	230.452	261.628		8,4	13,8	13,8		10,3	12,0	13,5	
10	Octubre	198.575	213.095	230.663		-3,5	-7,5	11,8		16,1	7,3	8,2	
11	Noviembre	186.458	206.238	231.987		-6,1	-3,2	0,6		6,3	10,6	12,5	
12	Diciembre	195.409	215.857	239.218		4,8	4,7	3,1		12,6	10,5	10,8	
PROMEDIO		190.719	209.219	232.856	261.924	1,7	1,5	1,6	2,4	10,0	9,7	11,3	13,2

		SALARIOS REALES POR PERSONA											
		SALARIO POR PERSONA				Variación mensual (%)				Variación Interanual (%)			
		2003	2004	2005	2006	2003	2004	2005	2006	2003	2004	2005	2006
1	Enero	106.228	107.245	105.292	103.086	27,1	25,2	25,9	26,8	2,0	1,0	-1,8	-2,1
2	Febrero	79.771	81.431	79.366	79.099	24,9	24,1	24,6	23,3	-8,0	2,1	-2,5	-0,3
3	Marzo	83.981	83.412	82.343	88.226	5,3	2,4	3,8	11,5	1,2	-0,7	-1,3	7,1
4	Abril	85.057	87.670	85.378	82.138	1,3	5,1	3,7	-6,9	-1,3	3,1	-2,6	-3,8
5	Mayo	88.909	81.935	79.732	81.828	4,5	-6,5	-6,6	-0,4	0,7	-7,8	-2,7	2,6
6	Junio	84.255	81.427	79.534		-5,2	-0,6	-0,2		2,9	-3,4	-2,3	
7	Julio	86.527	82.589	79.773		2,7	1,4	0,3		4,4	-4,6	-3,4	
8	Agosto	86.515	81.717	81.278		0,0	-1,1	1,9		-3,9	-5,5	-0,5	
9	Septiembre	93.683	92.255	92.373		8,3	12,9	13,7		1,8	-1,5	0,1	
10	Octubre	89.408	84.672	80.441		-4,6	-8,2	12,9		6,6	-5,3	-5,0	
11	Noviembre	82.776	80.816	79.610		-7,4	-4,6	-1,0		-2,8	-2,4	-1,5	
12	Diciembre	85.674	83.658	81.272		3,5	3,5	2,1		2,5	-2,4	-2,9	
PROMEDIO		87.732	85.736	83.866	86.875	0,9	0,5	0,5	1,6	0,5	-2,3	-2,2	0,7

<sup>1</sup>El aumento atípico en los salarios de enero, y la posterior caída en febrero, se deben al pago del bono escolar que se da a los empleados públicos en enero de cada año. De manera similar, aunque en menor escala, el incremento en setiembre y posterior disminución en el salario de octubre se debe al pago del incentivo escolar a los maestros en el mes de setiembre.

<sup>2</sup>La disminución en los salarios en algunos meses se debe a que la CCSS registra los salarios "base caja", es decir el salario de un mes es la suma de los salarios recibidos en ese mes. De este modo, los patronos que pagan con periodicidad semanal (o bisemanal) reportan mayores salarios en los meses con 5 viernes, lo que refleja como una "disminución salarial" en el mes subsiguiente. Esta situación se presenta en noviembre y junio 2003, noviembre y junio 2003, noviembre y mayo 2004, mayo y octubre 2005, abril 2006, especialmente en las Instituciones autónomas.

<sup>3</sup>Se utilizó como deflador el índice de precios al consumidor con base enero de 1996=100. Fuente: Departamento Contabilidad Social con base en cifras registradas por la CCSS en el régimen de enfermedad y maternidad

## SECTOR EXTERNO

Pese al aumento de 18,1% en las exportaciones de bienes durante el lapso enero-junio del 2006 en comparación con igual periodo del año precedente, el déficit comercial aumentó \$365,5 millones, producto del dinamismo observado en las importaciones. Es importante resaltar que el deterioro en la balanza comercial fue explicado casi en su totalidad por el sector de alta tecnología (49,1 %) y la mayor factura petrolera (49,3%),

En el análisis mas detallado de la evolución del sector, destacan los siguientes elementos:

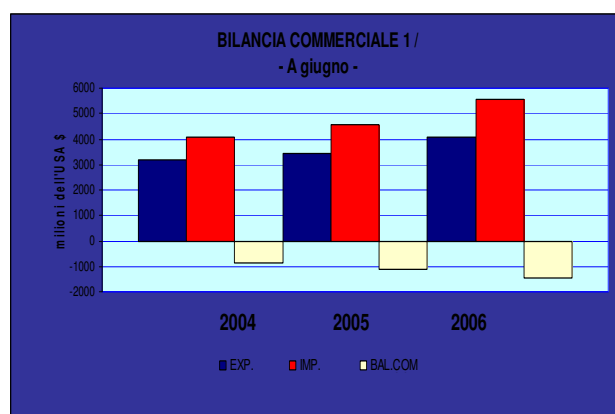
### 1. Exportaciones

- El favorable desempeño registrado en las ventas externas obedeció tanto al buen comportamiento de las exportaciones del régimen regular (16,7%) como de las empresas de zonas francas (21,0%).
- Con respecto al detalle de las exportaciones por producto, según la Promotora de Comercio Exterior (PROCOMER), destacaron en los productos agrícola el aumento de las ventas de banano, piña, melón y, en los industriales, componentes electrónicos, textiles, medicamentos y preparaciones alimenticias.
- \* Los principales mercados de destino de las exportaciones regulares fueron Estados Unidos, Centroamérica y Holanda.

### 2. Importaciones

Las importaciones totales aumentaron 21,8% en los primeros seis meses del 2006 al compararlas con igual periodo del 2005

- Las importaciones de mercancías generales registraron un incremento del 17,2% explicado principalmente por la mayor erogación por concepto de la factura petrolera, debido al aumento el precio promedio del cóctel de \$54,1 a \$71,2 por barril; mientras que el volumen importado de barriles aumento 6,5%.
- Por su parte, las compras de empresas amparadas al régimen de zonas francas crecieron 37,4%; sobresalieron las adquisiciones de materia prima para la industria de alta tecnología.



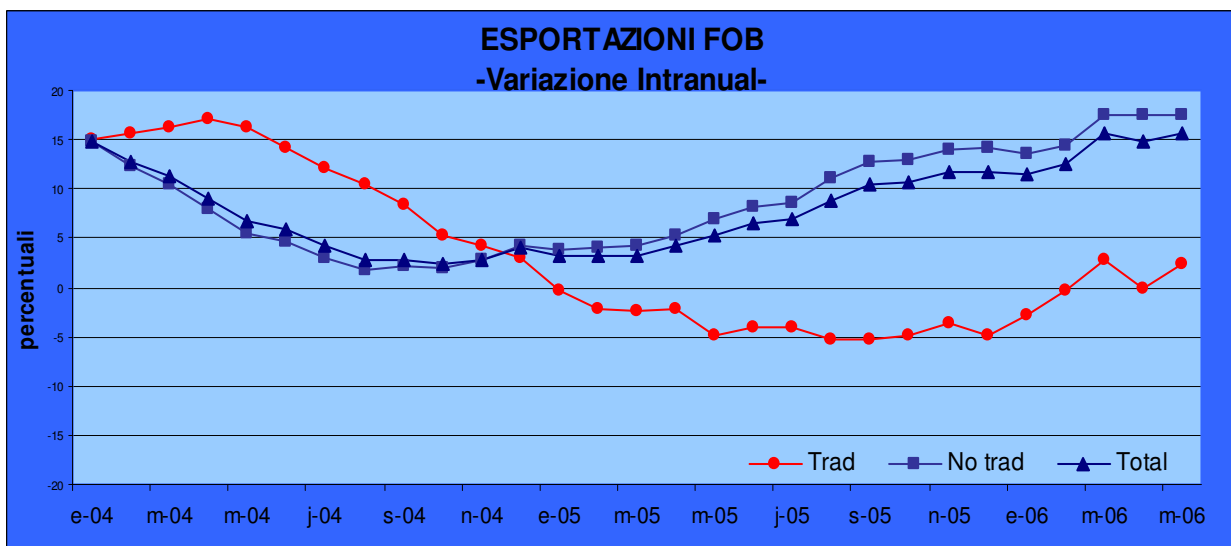
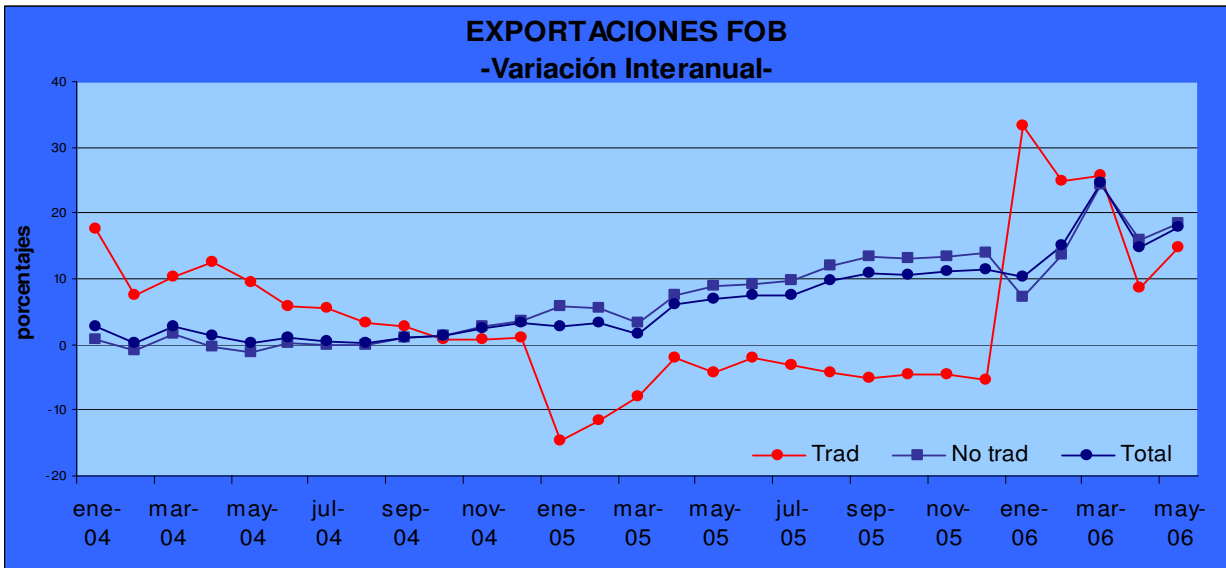
## COMERCIO EXTERIOR DE COSTA RICA 1/

No incluye acomodamientos de metodología de la balanza de pagos en millones de \$ US

	2006 2/			2005			2004		
	EXPOR.	IMPOR.	BAL.COM	EXPOR.	IMPOR.	BAL.COM	EXPOR.	IMPOR.	BAL.COM
<b>Enero</b>	538,3	921,6	-383,3	488,3	720,3	-232	475,1	617,5	-142,3
<b>Febrero</b>	634,0	812	-178,1	531,1	695,4	-164,3	512,9	655,4	-142,6
<b>Marzo</b>	816,3	974,4	-158,1	576,6	724,5	-147,9	582,6	741,6	-159
<b>Abril</b>	562,2	846,5	-284,2	624,5	783,4	-158,9	524	659,7	-135,7
<b>Mayo</b>	785,6	1041,9	-256,3	610,3	821,3	-211	555,9	687	-131
<b>Junio</b>	738,2	946,2	-208	618,1	806,5	-188,4	555,7	732,6	-177
<b>I Semestre</b>	<b>4074,6</b>	<b>5542,6</b>	<b>-1467,9</b>	<b>3449,0</b>	<b>4551,4</b>	<b>-1102,4</b>	<b>3206,2</b>	<b>4093,8</b>	<b>-887,6</b>
<b>Julio</b>				574,5	840,8	-266,4	524,6	741,1	-216,5
<b>Agosto</b>				591,9	898,1	-306,2	478,7	679,2	-200,6
<b>Septiembre</b>				624,2	807,1	-182,9	519,6	659,8	-140,2
<b>Octubre</b>				579,4	860,9	-281,6	526,3	690,5	-164,1
<b>Noviembre</b>				631,8	943,7	-311,8	546,1	727,6	-181,5
<b>Diciembre</b>				575,6	909,8	-334,3	500,1	676,1	-176,1
<b>Total</b>				<b>7026,4</b>	<b>9812,0</b>	<b>-2785,6</b>	<b>6301,5</b>	<b>8268,0</b>	<b>-1966,6</b>

1/Las exportaciones y las importaciones incluyen el valor bruto de los regimenes de Perfeccionamiento Activo y de Zonas Francas

Fuente: Banco Central de Costa Rica, Dirección General de Aduanas y Promotora del Comercio Exterior



**EXPORTACIONES FOB 1 /****Millones de US \$ y porcentajes-**

	TRADICIONALES				NO TRADICIONALES 2 /				EXPORTACIÓN TOTAL			
	Acumulado	Mensual	Variación Intraanual	Variación Interanual	Acumulado	Mensual	Variación Intraanual	Variación Interanual	Acumulado	Mensual	Variación Intraanual	Variación Interanual
Enero-04	68,1	68,1	15,1	17,5	407	407	14,8	0,7	475,1	475,1	14,9	2,8
Febrero	140,3	72,2	15,7	7,5	847,7	440,6	12,3	-0,8	988	512,9	12,7	0,3
Marzo	221,2	80,9	16,3	10,2	1349,4	501,7	10,5	1,5	1570,6	582,6	11,2	2,7
Abril	308,7	87,5	17,2	12,5	1785,9	436,5	8	-0,3	2094,6	524	9,1	1,4
Mayo	399	90,4	16,2	9,3	2251,5	465,5	5,4	-1,3	2650,5	555,9	6,8	0,2
Junio	468,2	69,1	14,1	5,9	2738	486,5	4,7	0,1	3206,2	555,7	5,9	0,9
Julio	532,5	64,3	12,1	5,4	3198,2	460,2	3,1	-0,1	3730,8	524,6	4,2	0,6
Agosto	588,1	55,6	10,4	3,4	3621,3	423,1	1,7	0	4209,4	478,7	2,8	0,3
Setiembre	640,4	52,3	8,4	2,7	4088,6	467,3	2,1	0,9	4729	519,6	2,9	1,1
Octubre	690,1	49,6	5,3	0,7	4565,2	476,7	1,9	1,3	5255,3	526,3	2,3	1,2
Noviembre	745,6	55,6	4,2	0,7	5055,8	490,5	2,7	2,7	5801,4	546,1	2,9	2,4
Diciembre	800,7	55,1	3	0,9	5500,7	445	4,2	3,6	6301,5	500,1	4,1	3,3
Enero-05	58	58	-0,4	-14,7	430,3	430,3	3,8	5,7	488,3	488,3	3,2	2,8
Febrero	124,1	66	-2,2	-11,6	895,4	465,1	4,1	5,6	1019,4	531,1	3,3	3,2
Marzo	203,5	79,5	-2,3	-8	1392,5	497,1	4,2	3,2	15986,1	576,6	3,3	1,6
Abril	302,4	98,9	-2,2	-2	1918,2	525,7	5,3	7,4	2220,6	624,5	4,3	6
Mayo	381,3	78,9	-4,9	-4,4	2449,5	531,3	6,9	8,8	2830,9	610,3	5,3	6,8
Junio	458,2	76,8	-4,1	-2,1	2990,9	541,3	8,2	9,2	3449	618,1	6,6	7,6
Julio	515,8	57,6	-4,1	-3,1	3507,7	516,9	8,7	9,7	4023,5	574,5	7	7,6
Agosto	562	46,2	-5,3	-4,4	4053,4	545,7	11	11,9	4615,4	591,9	8,8	9,6
Setiembre	607,4	45,4	-5,3	-5,2	4632,2	578,8	12,7	13,3	5239,6	624,2	10,4	10,8
Octubre	657,9	50,5	-4,9	-4,7	5161,1	528,8	13	13,1	5819	579,4	10,6	10,7
Noviembre	712	34,1	-3,7	-4,5	5738,8	577,7	14	13,5	6450,8	631,8	11,7	11,2
Diciembre	757,2	45,2	-4,9	-5,4	6269,1	530,4	14,1	14	7026,4	575,6	11,7	11,5
Enero-06	77,4	77,4	-2,8	33,4	460,9	460,9	13,5	7,1	538,3	538,3	11,4	10,2
Febrero	154,9	77,5	-0,3	24,8	1017,4	556,5	14,5	13,6	1172,3	634	12,6	15
Marzo	255,6	100,8	2,9	25,6	1732,9	715,5	17,6	24,4	1988,6	816,3	15,7	24,6
Abril	328,1	72,5	0	8,5	2222,7	489,8	17,6	15,9	2550,8	562,2	14,8	14,9
Mayo	438,3	110,2	2,3	14,9	2898,2	675,5	17,6	18,3	3336,5	785,6	15,7	17,9

1/Cifras preliminares a partir de enero del 2006.

2/Incluye el valor bruto de los regimenes especiales de Zona Franca y Perfeccionamiento Activo.

Fuente: Banco Central de Costa Rica, Dirección General de Aduanas y Promotora de Comercio Exterior

**IMPORTACIONES**

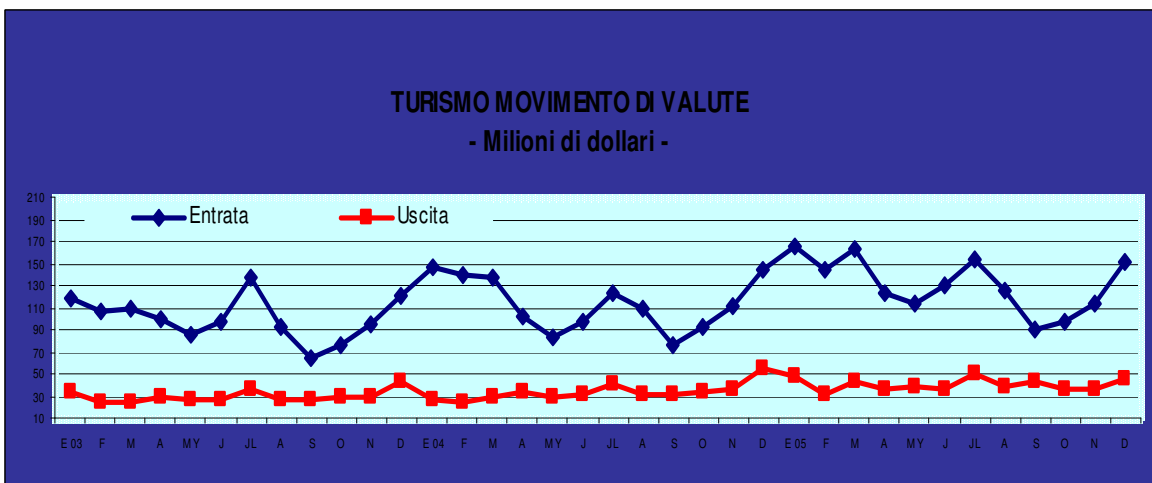
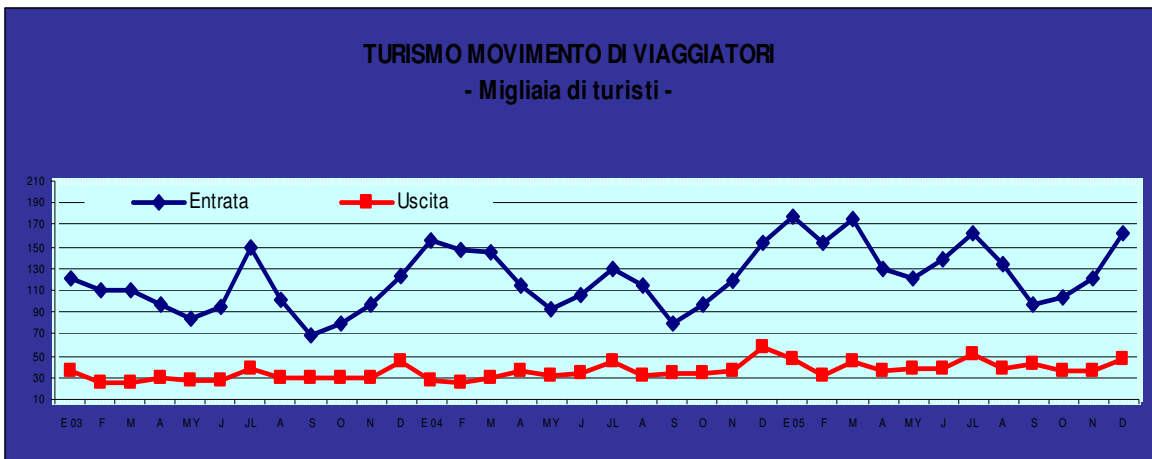
En miles de US \$ y tasas de crecimiento

<b>TASA DE CRECIMIENTO INTERANUAL /2</b>								
	<b>Total</b>	<b>Tasa mediana de crecimiento anual 1 /</b>	<b>Bienes de consumo</b>	<b>Bienes Intermedios</b>	<b>Bienes de capital</b>	<b>Perfec. activo</b>	<b>Zona Franca</b>	<b>Total</b>
<b>Enero-04</b>	617.454,3	-5,4	5,9	4,7	-25,7	-9,2	-8,5	-5,4
<b>Febrero</b>	655.431,7	-0,6	17,2	-13,1	5,8	-16,1	27,3	4
<b>Marzo</b>	741.572,7	4,2	18,1	23,8	-15	-5	20,6	13
<b>Abril</b>	659.664,4	3,4	7,9	16,1	-36,2	11,1	9	1
<b>Mayo</b>	686.982,2	5,1	1,8	28,8	-19,3	-8,	28,4	12,6
<b>Junio</b>	732.647,9	7,2	18,7	23,7	-11,3	8,2	33,3	17,5
<b>Julio</b>	741.121,3	7,9	3,1	33,1	-14,9	-7,5	12	12
<b>Agosto</b>	679.241,9	8	1,6	10,3	8,2	21,1	10,1	8,7
<b>Setiembre</b>	659.759,7	7,8	11	27,8	-2,7	-6,1	-12,6	6,1
<b>Octubre</b>	690.464,4	7,1	-6,1	18,1	-21,7	4,7	2,1	1,5
<b>Noviembre</b>	727.564,8	8,1	16,8	23,5	15,2	14,7	12,2	17,8
<b>Diciembre</b>	676.123,8	8	15,3	21,7	2,7	21,7	-13,9	7,3
<b>Enero-05</b>	720.292,3	16,7	4,9	23,8	7	24,4	20	16,7
<b>Febrero</b>	695.391,4	11,2	1,3	21	8,8	10,9	-11,1	6,1
<b>Marzo</b>	724.508,2	6,2	2	0,6	-5,5	0,1	-7,3	-2,3
<b>Abril</b>	783.445,2	9,3	18,5	26,5	21,7	-14	10,6	18,8
<b>Mayo</b>	821.273,2	11,4	13,8	17,6	13,8	7,7	30,9	19,5
<b>Junio</b>	806.525,6	11,2	13	14,2	2,2	-8,3	9,5	10,1
<b>Julio</b>	840.843,5	11,5	4,4	14,2	5,4	-32,2	26,6	13,5
<b>Agosto</b>	898.132,3	1,9	26,5	36,9	2,3	-8	52,1	32,2
<b>Setiembre</b>	807.123,6	15	15,9	12,4	19,4	-2,4	45,8	22,3
<b>Octubre</b>	862.599,5	16	11,5	27,1	11,3	-28	45,3	24,9
<b>Noviembre</b>	943.656,1	17,3	15,5	6,5	60,9	1,4	66,6	29,7
<b>Diciembre</b>	909.820,5	18,7	9,7	30,8	51,5	-8,6	60,7	34,6
<b>Enero-06</b>	921.585,6	27,9	12,4	19,9	31	-30,5	54,9	27,9
<b>Febrero</b>	212.032,3	22,5	7,1	10	14,7	-11,6	39,1	16,8
<b>Marzo</b>	974.371,5	26,5	22,8	40,7	21,8	-9	45,1	34,5
<b>Abril</b>	846.480,5	21,6	-6,2	1,6	-7,1	-18,5	37,1	8
<b>Mayo</b>	1.041.907,1	22,7	30,7	28,2	15,3	-12,7	32,1	26,9

1/Variación del nivel mediano del periodo que termina en el mes, con respecto al nivel mediano del mismo periodo del año anterior.

2/Variación porcentual del nivel del mes respecto al mismo mes del año anterior.

Fuente: Dirección General de Aduanas. Ministerio de Hacienda



**VIAJES:  
TURISTAS Y OTROS VIAJANTES**

	Miles de Turistas						Millones de USA dolares					
	2003	Entradas 2004	2005 1/	2003	Salidas 2004	2005 1/	2003	Entradas 2004	2005 1/	2003	Salidas 2004	2005 1/
<b>Enero</b>	120,9	154,6	177,6	35,9	28,1	47,7	118,5	146,7	166,1	33,8	27,4	46,8
<b>Febrero</b>	109,4	147,1	154	24,9	25,7	31,2	107,2	139,6	144	23,5	25	30,5
<b>Marzo</b>	109,9	145	174,4	25,4	30	44,1	107,7	137,6	163	24	29,2	43,3
<b>I TRIMESTRE</b>	<b>340,2</b>	<b>446,7</b>	<b>506</b>	<b>86,2</b>	<b>83,8</b>	<b>123</b>	<b>333,4</b>	<b>423,9</b>	<b>473,1</b>	<b>81,3</b>	<b>81,6</b>	<b>120,6</b>
<b>Abril</b>	97,3	113,7	130,6	29,4	35,1	37,1	99,1	102,8	122,1	27,7	32,7	36,3
<b>Mayo</b>	84	92,7	121,9	27,1	31,1	38,3	85,4	83,8	114	25,6	28,9	37,6
<b>Junio</b>	95,5	106,3	138,5	27,7	34,6	37,7	97,2	96,1	129,5	26,1	32,2	37
<b>II TRIMESTRE</b>	<b>276,8</b>	<b>312,6</b>	<b>391</b>	<b>84,2</b>	<b>100,9</b>	<b>113,1</b>	<b>281,7</b>	<b>282,7</b>	<b>365,6</b>	<b>79,4</b>	<b>93,8</b>	<b>110,9</b>
<b>Julio</b>	150	130,3	163,2	38	44,5	50,9	137,2	122,4	152,6	35,9	41,6	49,9
<b>Agosto</b>	101	114,8	134,4	29,3	32,8	38,8	92,4	107,8	125,7	27,6	30,7	38
<b>Setiembre</b>	69,6	80,3	97,1	29,2	34,2	43,4	63,7	75,4	90,8	27,6	32	42,6
<b>III TRIMESTRE</b>	<b>320,7</b>	<b>325,4</b>	<b>394,7</b>	<b>96,5</b>	<b>111,5</b>	<b>133,1</b>	<b>293,3</b>	<b>305,7</b>	<b>369</b>	<b>91,1</b>	<b>104,3</b>	<b>130,5</b>
<b>Octubre</b>	79,3	97	103,7	30,6	34,8	35,9	76,6	91,2	97	28,9	33,6	35,2
<b>Noviembre</b>	97,7	118	120,8	30,4	36	36,7	94,4	110,9	113	28,7	34,9	36
<b>Diciembre</b>	124,1	153,2	162,8	44,9	57,7	46,2	120	144,1	152,3	42,4	55,8	45,3
<b>IV TRIMESTRE</b>	<b>301</b>	<b>368,2</b>	<b>387,3</b>	<b>106</b>	<b>128,5</b>	<b>118,8</b>	<b>291</b>	<b>346,2</b>	<b>362,2</b>	<b>100</b>	<b>124,3</b>	<b>116,5</b>
<b>TOTAL</b>	<b>1238,7</b>	<b>1452,9</b>	<b>1679,1</b>	<b>372,9</b>	<b>424,6</b>	<b>488</b>	<b>1199,4</b>	<b>1358,5</b>	<b>1569,9</b>	<b>351,9</b>	<b>404,1</b>	<b>478,4</b>

1/Cifras preliminares

FUENTE: Instituto Costarricense de Turismo (ICT)

## PRECIOS

En el primer semestre del año en curso, la inflación medida por el IPC, mostró un incremento (5,3 %) inferior al observado en igual periodo del año anterior (6,9 %). Por su parte, la tasa interanual al término de junio del 2006 fue de 12,4% y mostró una clara desaceleración con respecto a la registrada al mismo mes del año anterior (13,8%).

La desaceleración del crecimiento anual del IPC (1,4 p.p.) estuvo determinada, en buena medida, por el componente "alimentos, bebidas y tabaco", que con una participación relativa de 45% dentro de la canasta del IPC, mostró una tasa anual casi cuatro p.p. por debajo de la registrada un año atrás. Este menor ritmo de crecimiento estuvo determinado por productos como café, hortalizas, frutas y leguminosas y fue amortiguado por los incrementos en los precios de los combustibles y los servicios de transporte (debido a la cotización internacional del crudo) y por los servicios de enseñanza.

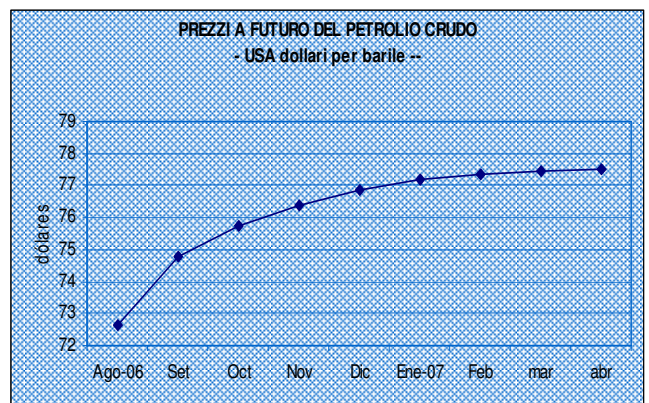
La desaceleración antes comentada fue evidente en la mayor parte de los indicadores utilizados para analizar el comportamiento de los precios internos.

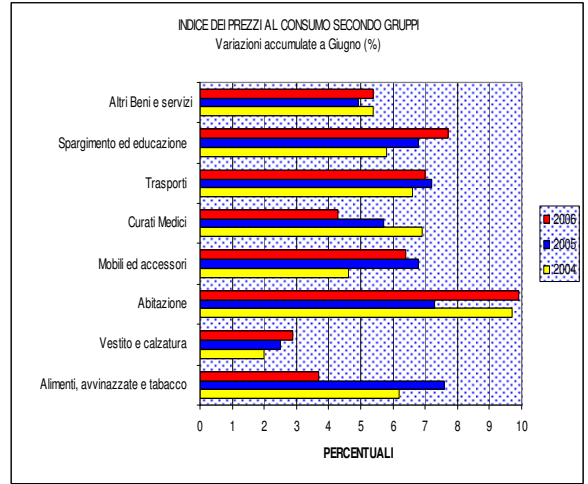
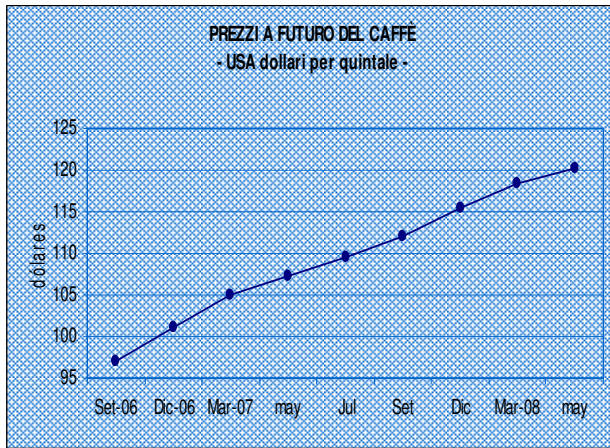
El índice de precios de bienes transables que comprende aquellos afectados, en forma directa e indirecta, por los precios internacionales y por el tipo de cambio, mostró una variación anual de 13,2% a junio del 2006 (18% en junio y en diciembre del 2005). Este resultado reflejó en buena medida, lo acontecido con el precio del café. En efecto, excluyendo el café, el incremento anual de ese indicador a junio del 2006 fue de 14,3 %, en tanto en junio del año pasado fue de 13,5 %. La

desaceleración de los precios de los bienes transables también se asocia con la menor variación del precio del colón respecto al dólar estadounidense.

Por su parte, el precio de los bienes y servicios no transables, cuya determinación está más vinculada con factores de demanda interna, registró tasas de variación similares a las observadas en el 2005 (en torno al 12%).

En lo que respecta al índice Subyacente de Inflación (ISI), indicador que representa de mejor manera la tendencia de mediano plazo de la inflación general, creció a una tasa anual del 11,7%, casi tres p.p. inferior a la registrada al término del 2005. Este comportamiento también estuvo afectado por la evolución del precio del café, pues al excluirlo del cálculo, el crecimiento anual del ISI es similar al de diciembre del 2005 y más de un punto porcentual por encima del observado un año atrás. No obstante, su tasa acumulada en el primer semestre, excluido el café, mostró una desaceleración de 0,5 p.p. en junio 2006 con respecto a lo observado un año atrás (5,8%); lo anterior explicado, principalmente, por la evolución de los servicios, cuya desaceleración alcanzó cerca de 0,7 p.p.





**PREZIOS A FUTURO**  
(\$ US por barril y por quintal)

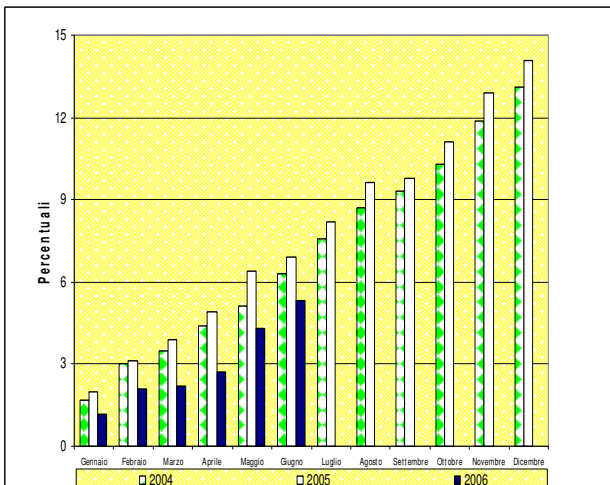
Periodo	Petrolio Crudo	Periodo	Caffè
Ago-06	72,66	Set-06	97,15
Set	74,77	Dic-06	101,10
Oct	75,74	Mar-07	104,95
Nov	76,39	may	107,30
Dic	76,85	Jul	109,65
Ene-07	77,16	Set	112,00
Feb	77,35	Dic	115,35
mar	77,47	Mar-08	118,45
abr	77,52	may	120,30

1/Cotizaciones del Mercado de New York 26 de julio 2006  
FUENTE: Mymex e Nybot

**ÍNDICE DE PREZIOS AL CONSUMIDOR**  
Variaciones acumuladas (%)

	2004	2005	2006
Enero	1,7	2	1,2
Febrero	3	3,1	2,1
Marzo	3,5	3,9	2,2
Abril	4,4	4,9	2,7
Mayo	5,1	6,4	4,3
Junio	6,3	6,9	5,3
Julio	7,6	8,2	
Agosto	8,7	9,6	
Setiembre	9,3	9,8	
Octubre	10,3	11,1	
Noviembre	11,9	12,9	
Diciembre	13,1	14,1	

Fuente: Instituto Nacional de Estadística y Censos



**Índice de precios al consumidor según grupo**  
Variaciones anuales a Junio (%)<sup>e</sup>

	2004	2005	2006
Alimentos, bebidas y tabaco	13,1	16,1	12,2
Ropa y zapatos	4,1	5,7	6,2
Vivienda	16,6	13,8	10,6
Muebles y accesorios	8,8	12,4	13,0
Medicamentos	10,1	8,2	9,4
Transportes	12,6	17,2	19,9
Educación y Diversión	10,0	10,4	10,9
Otros bienes y servicios	8,5	8,3	12,7

Fuente: Instituto Nacional de Estadísticas y Censos

## INDICADORES DE LA ECONOMIA INTERNACIONAL

La economía mundial ha continuado su expansión a buen ritmo. La información disponible apunta a una expansión económica sólida y generalizada, con un ajuste entre regiones debido a una desaceleración en el crecimiento esperado para Estados Unidos, compensada por una aceleración en Europa y en Asia. Sin embargo, siguen existiendo riesgos a la baja, relacionados con la posibilidad de nuevas alzas en los precios del petróleo, una evolución inadecuada de los desequilibrios mundiales y presiones dirigidas a intensificar el proteccionismo.

En Estados Unidos, la expansión económica en el segundo trimestre del año continuó a un ritmo más moderado que en el primero. Los componentes más dinámicos fueron el consumo personal, la inversión empresarial y el gasto federal. No obstante, el sector externo registró una mejora sustancial tanto por un resultado más favorable en la cuenta comercial como de la cuenta de renta y el descenso de las transferencias unilaterales. Las presiones inflacionarias siguen vigentes; la inflación interanual subió desde 3,6% en abril a 4,2% en mayo, explicado por el fuerte incremento en el precio de la energía y de vivienda. Al cierre de junio, el Comité de Operaciones de Mercado Abierto de la Reserva Federal decidió aumentar por decimoséptima vez consecutiva, el tipo de interés de referencia de los bonos federales en 25 puntos básicos, hasta alcanzar el 5,25%.

Contrario a lo ocurrido en Estados Unidos, el Banco Central Europeo continuó con su política monetaria de mantener invariables las tasas de interés, con el propósito de garantizar que las expectativas de inflación continúen bien ancladas, en niveles compatibles con la estabilidad de precios. En Japón, la actividad económica continuó su fase de recuperación, el dato de crecimiento del PIB real fue revisado al alza del 0,5% al 0,8% en el primer trimestre del año; y por primera vez en más de cinco años, el Gobierno de ese país excluyó de su informe económico mensual, el término deflación. En efecto, el IPC de mayo registró un aumento interanual de 0,6%.

El resto de las principales economías emergentes de Asia mantuvo una actividad económica sólida, respaldada principalmente por el aumento de la demanda interna y el repunte de las exportaciones. A su vez, los datos observados a mayo, evidenciaron un moderado incremento en la inflación. En América Latina por su parte, el crecimiento económico siguió consolidándose, destacando el aumento en el PIB real de Argentina de 8,6% y en México y Brasil, de 5,5% y 3,5%, respectivamente. Sin embargo, preocupa la inflación interanual en Argentina, que a mayo alcanzó el 11,5%.

	1998	1999	2000	2001	2002	2003	2004	2005	2006	2007					
PIL															
Mundial	2.8	3.7	4.6	2.5	3.0	4.0	5.3	4.8	4.9	4.7					
Estados Unidos	4.2	4.4	3.7	0.8	1.9	2.7	4.2	3.5	3.4	3.3					
Union Europea	3.0	2.9	3.7	1.8	1.2	1.3	2.5	1.8	2.4	2.3					
Zona del Euro, 12 países	2.8	2.8	3.6	1.6	0.9	0.7	2.1	1.3	2.0	1.9					
Japón	-1.1	0.0	2.4	0.2	-0.3	1.4	2.3	2.7	2.8	2.1					
Asia-Paises apena industr.	-2.6	7.3	7.9	1.3	5.3	3.1	5.8	4.6	5.2	4.5					
Rusia	-5.3	6.3	10.0	5.1	4.7	7.3	7.2	6.4	6.0	5.8					
America Latina	2.3	0.4	3.9	0.5	-0.1	2.2	5.6	4.3	4.3	3.6					
	Acum	Acum	Acum	Acum	Acum	Acum	Acum	Acum	Acum	Acum	Acum	Acum	Acum	Acum	Acum
	Dic04	Jun05	Jul05	Ago05	Set05	Oct05	Nov05	Dic05	Ene06	Feb06	Mar06	Abr06	May06	Jun06	
<b>INDICE DE PRECIOS AL CONSUMO</b>															
Estados Unidos	3.3	2.2	2.7	3.2	4.5	4.7	3.8	3.4	0.8	1.0	1.5	2.4	2.9	n.d.	
Japón	0.2	-0.4	-0.5	-0.4	-0.1	0.0	-0.3	-0.1	0.1	-0.2	0.0	0.3	0.8	n.d.	
Alemania	2.1	0.7	1.2	1.3	1.7	1.7	1.2	2.1	-0.5	-0.1	-0.1	0.3	0.5	0.6	
Francia	2.1	1.1	0.9	1.3	1.7	1.6	1.4	1.5	-0.1	0.3	0.6	1.0	1.5	1.5	
Italia	2.0	1.1	1.5	1.7	1.7	1.9	2.0	2.0	0.2	0.5	0.7	1.0	1.3	1.4	
Reino Unido	1.6	0.9	1.0	1.3	1.5	1.6	1.6	1.9	-0.5	-0.1	0.1	0.7	1.2	1.5	
Canadá	2.1	1.4	1.7	2.1	3.0	2.5	2.3	2.2	0.5	0.4	0.9	1.5	2.0	n.d.	
	Dic04	Jun05	Jul05	Ago05	Set05	Oct05	Nov05	Dic05	Ene06	Feb06	Mar06	Abr06	May06	Jun06	
<b>TASAS DE INTERES</b>															
Estados Unidos															
Bonos del Tesoro 6 m,	2.42	3.20	3.48	3.77	3.77	4.10	4.29	4.32	4.44	4.67	4.78	4.89	5.00	5.16	
PREVALGA RATE	5.13	6.00	6.25	6.42	6.59	6.75	6.99	7.14	7.25	7.50	7.52	7.75	7.92	8.01	
LIBOR, 6 M,	2.71	3.61	3.83	4.02	4.05	4.35	4.55	4.67	4.73	4.92	5.05	5.20	5.29	5.50	

**1/Preliminar****2/Proyecciones : World Economic Outlook, Abril del 2006**

Déficit externo de Estados Unidos y superávit de Japón, otras economías emergentes de Asia y principales exportadores de petróleo.